



**ESTAR FALIDO É PARTE DO JOGO.  
FICAR FALIDO É A DERROTA PESSOAL.**

Instagram | viverdevendas



# **PROJETO DE EMPREENDEDORISMO**

*Plano Operacional*

*Professor: Charles Leite*

# Introdução

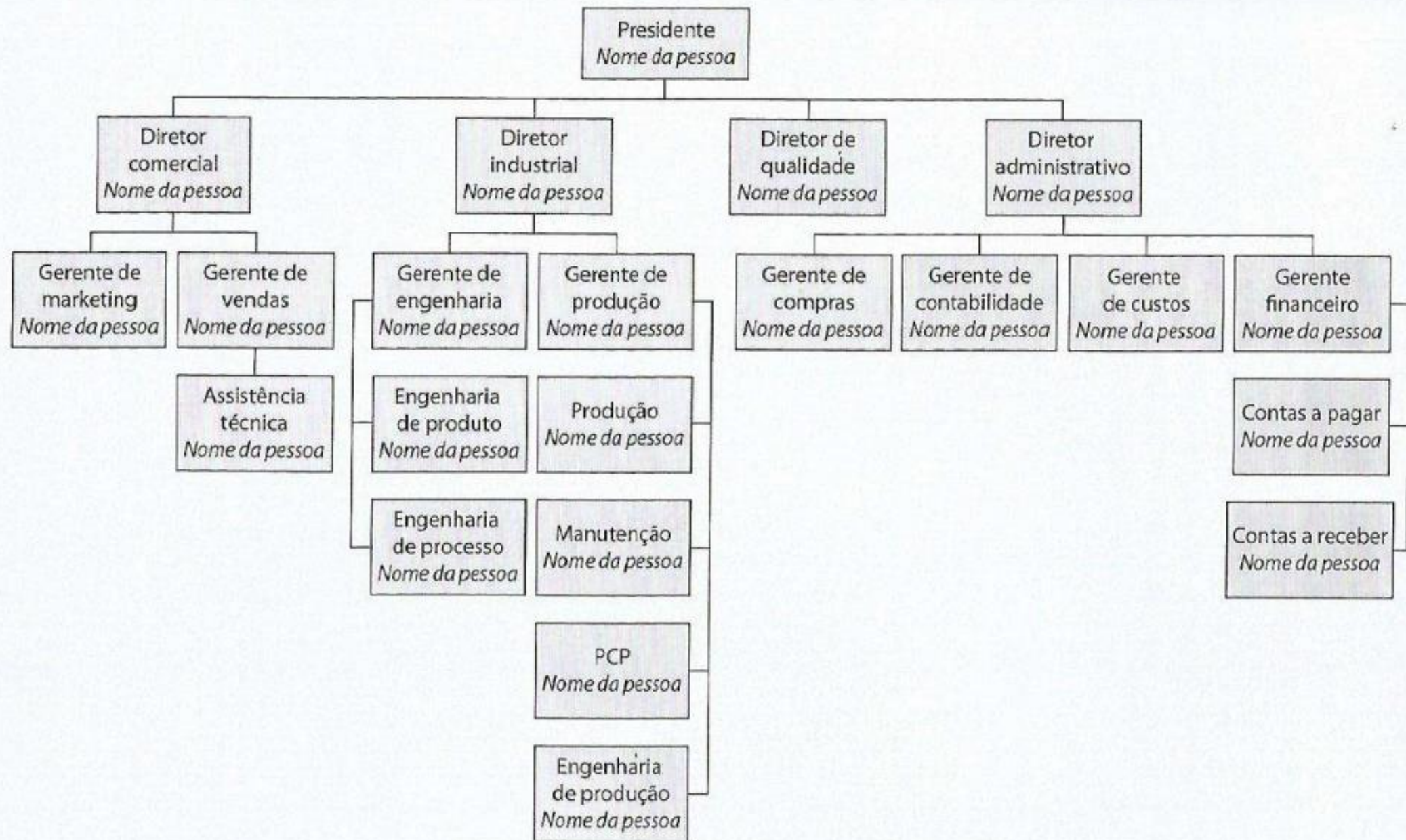
- Está relacionada à forma de operação da empresa, desde a forma como a administração gerencia o negócio até como os produtos ou serviços são executados, distribuídos e controlados.
- É importante definir o perfil profissional das pessoas chave, bem como o relacionamento entre as funções da empresa.

# Estrutura funcional

- A estrutura funcional da empresa diz respeito à **alocação das pessoas** nas atividades da empresa, à **extensão da responsabilidade** do cargo de cada uma delas e ao **nível de autoridade** de cada cargo, além da definição das **relações hierárquicas** da empresa.
- O organograma é uma das formas mais usuais de demonstrar a cadeia de comando da organização.
- Deve indicar claramente a estrutura funcional, a diretoria, a gerência e o staff.

# Estrutura funcional

- A figura a seguir representa o modelo mais utilizado no Brasil, as regras a seguir orientam a construção do modelo.
  - ✓ 1 - Os cargos mais importantes devem ser colocados no topo do gráfico e os cargos subordinados alocados nos níveis descendentes.
  - ✓ 2 - Os retângulos de mesma importância posicionam-se à mesma altura no organograma.
  - ✓ 3 - Normalmente não se utiliza nome de pessoas no organograma, mas apenas cargos.



# Estrutura funcional

- As micro e pequenas empresas devem substituir o organograma por uma matriz de responsabilidades, que também é útil para a média e a grande empresa, por ser complementar ao organograma, demonstrando com exatidão as correlações entre os cargos.

**Quadro 8.1 Exemplo de matriz de responsabilidades de uma pequena empresa**

Nome	Cargo	Responsabilidades	Qualificações	Subordinados diretos
	Sócio-gerente administrativo	É responsável pelo planejamento financeiro, pelo controle dos custos, pela contabilidade, pela seleção e administração de pessoal e pelas compras	Administrador de empresas com especialização em finanças e recursos humanos, com 10 anos de experiência na função	1 Auxiliar administrativo
	Sócio-gerente técnico	É responsável pela produção, pelo desenvolvimento de produtos, pela especificação dos materiais, pela manutenção e pelo controle da qualidade	Engenheiro industrial com especialização em administração da produção, com 12 anos de experiência na função	1 Projetista 1 Técnico de processo 1 Técnico de PCP 1 Mecânico de manutenção 8 Operadores 2 Ajudantes 1 Auxiliar de escritório
	Sócio-gerente comercial	É responsável pela área de vendas da empresa, pela aprovação de créditos e pela publicidade e propaganda da empresa	Administrador de empresas com especialização em marketing, com 15 anos de experiência na gestão de departamentos de vendas	2 Vendedores 1 Auxiliar técnico

(continua)



**Quadro 8.1 Exemplo de matriz de responsabilidades de uma pequena empresa (continuação)**

Nome	Cargo	Responsabilidades	Qualificações	Subordinados diretos
	Auxiliar administrativo	É responsável pela estruturação das informações necessárias aos relatórios administrativos	Ensino médio completo e conhecimentos em informática	---
	Projetista	Responsável pela elaboração de desenhos de produtos e projetos de ferramentas e dispositivos	Técnico de nível médio, conhecimentos de CAD e 5 anos de experiência	---
	Técnico em processos	Responsável pela elaboração das folhas de processos	Técnico de nível médio, conhecimentos de CAD/CAM e 5 anos de experiência	---
	Técnico de PCP	Responsável pela programação da produção, emissão das ordens de fabricação e controle dos estoques	Técnico de nível médio, com conhecimentos em informática e 5 anos de experiência	---

# Descrição da unidade física

- Deverá ser incluído os aspectos físicos e a infraestrutura da empresa.
- Informações sobre as condições e a área do galpão industrial que abriga a empresa, disponibilidade de água, energia elétrica, circulação de ar, condições higiênico-sanitárias etc.

# Produção

- A especificação de equipamentos, laboratórios, materiais e condições de trabalho, preços, assim como os critérios de controle de qualidade pode ser crítica na produção.
- Um processo é constituído de atividades definidas que transformam entradas em saídas, o que geralmente ultrapassa barreiras departamentais.

# Aquisição

- A atividade de compras é o principal elo entre a empresa e seus parceiros comerciais, nesse caso fornecedores ou subcontratados.
- Isso exige procedimentos sobre a forma como a empresa capacita seus fornecedores a produzir produtos e serviços que serão utilizados por ela, seja na confecção de seus próprios produtos, seja na forma de recursos primários ou secundários.

# Aquisição

- O desenvolvimento de uma política de compras bem dimensionada garante a continuidade de trabalho por disponibilizar constantemente insumos para a empresa.
- Assim prevê a aquisição de bens e serviços pelo preço justo, para serem entregues no momento adequado, na qualidade especificada e necessária e da forma correta.

# Custos

- A explicação do sistema de custeio utilizado, dos critérios e das vantagens do sistema escolhido sobre os demais tipos mostra que eles são competitivos em relação à concorrência, determinando-se os custos dos produtos.

# Custos

- É importante mencionar também se a empresa possui um programa de redução de custos implementado e difundido por toda a companhia.
- Isso demonstra uma preocupação muito grande com sua sobrevivência no futuro, pois em razão da escassez de materiais e do aumento dos salários, os custos passam a ser determinantes na lucratividade da empresa.

# Qualidade

- É um dos pontos de avaliação de desempenho das empresas, pois por meio dos seus indicadores reflete-se a produtividade, a eficiência e até mesmo a sobrevivência da empresa no mercado, a médio prazo.



# Qualidade

- O gerenciamento da qualidade deve concentrar-se na prevenção de problemas, de modo que a necessidade de inspeção e teste seja reduzida ou eliminada.
- Dentro do plano de qualidade devem ser especificados como a empresa realiza: inspeção e testes no recebimento, inspeção e testes em processo e inspeção e testes finais.

# Embalagem e transporte

- Deve estar claro que o produto é seguro e protegido.
- A embalagem tem duas funções fundamentais: proteger o produto do ambiente externo e diferenciá-lo dos outros por meio de uma imagem que contenha elementos de marketing.

# Serviço pós-venda

- Demonstra como a empresa **manterá** o contato com o cliente depois de efetivada a venda, o que representa um importante **canal de serviço**, pelo qual podem ser **coletadas muitas informações** do mercado e identificadas **possíveis mudanças** a serem feitas em busca da satisfação do cliente.

# DÚVIDAS ...



# Referências

- BIAGIO, Luiz Arnaldo; BATOCCHIO, Antonio. **Plano de Negócios – Estratégia para Micro e Pequenas Empresas.** *Capítulo 8, páginas 169-199.* 2ª edição. Barueri, SP: Manole, 2012.